

فصلنامه علمی تاریخ اسلام و ایران دانشگاه الزهراء (س)
سال سی و یکم، دوره جدید، شماره ۵۱، پیاپی ۱۴۱، پاییز ۱۴۰۰
مقاله علمی - مروری
صفحات ۱۴۸-۱۲۱

کاربرد نقشه‌ها و مستندات تاریخی در مکان‌یابی و فهم ساختار فضایی شهرهای باستانی؛ مطالعه موردی شهر ری در قرون نخستین اسلامی^۱

محسن سعادت^۲

تاریخ دریافت: ۱۳۹۹/۱۲/۲۲
تاریخ پذیرش: ۱۴۰۰/۰۴/۱۷

چکیده

استفاده از محتوای پژوهش‌های منتشرشده و بهره‌گیری از نقشه‌های ارائه‌شده در این پژوهش‌ها، یکی از مهم‌ترین مسیرها برای دریافت و درک درست از موقعیت شهرهای باستانی و تحلیل فضایی آنها است. این پژوهش بر آن است تا با استناد به مستندات و نقشه‌های تاریخی، از جمله نقشه‌های رابرت کرپورتر و پاسکال گوست، و لفرام کلایس، تصاویر هوایی اریک اشمیت و نقشه حسین کریمان، موقعیت جغرافیایی شهر باستانی ری و ساختار شهری آن را شناسایی کند. این پژوهش با روش توصیفی-تحلیلی و با استناد به تحلیل محتوای منابع و متون منتشرشده به سرانجام رسیده است. به‌طور کلی نقشه‌ها و مستندات تاریخی در جایابی و مکان‌یابی شهر ری در قرون نخستین اسلامی نقش به‌سزایی را ایفا می‌کند. نتایج این پژوهش نشان می‌دهد که برخی از نقشه‌ها دارای نواقصی هستند که باید در کنار هم مطالعه شوند. با مطالعه این مستندات مشخص شد که کهندژ در شمال شهر و در امتداد کوه طبرک قرار داشته است. منطقه شارسران نیز در جنوب کهندژ به‌وسیله حصار و بارویی مجزا شده است. بخش حومه و ربض شهر نیز به‌وسیله بارو و حصار مستحکم محصور شده است. این حصار و بارو در غرب با عبور از کنار قلعه‌ای در شمال غرب، بقعه امامزاده عبدالله را احاطه کرده و در ادامه در جنوب با عبور از قلعه گبری به‌عنوان دروازه جنوبی شهر به دامنه‌های غربی شهر منتهی می‌شود. بر اساس مطالعه و بررسی نقشه‌ها و مستندات تاریخی شهر در بخش‌های جنوبی و غربی پیشرفت و گسترش یافته است.

واژگان کلیدی: ری، قرون نخستین اسلامی، مکان‌یابی، ساختار شهری، نقشه‌ها و

۱. شناسه دیجیتال (DOI): 10.22051/hii.2021.35428.2446

۲. دکترای باستان‌شناسی دوران اسلامی، دانشگاه تربیت مدرس، تهران، ایران: m.saadati69@gmail.com

مستندات تاریخی

مقدمه

مطالعه تاریخ معماری و شهرسازی در ادوار مختلف تاریخی با رویکردی تاریخ‌نگارانه، با توجه به تعداد فراوان منابع مکتوب تاریخی و اشاره به مکان شهرهای باستانی و ساختار شهری آنها در این متون، از زمینه‌های مطالعاتی مدنظر باستان‌شناسان است که با هدف مکان شهرهای باستانی و کشف ساختار شهری اینگونه شهرها صورت می‌گیرد. به‌طور کلی، تاریخ شهرسازی ایران را می‌توان به دو دوره شهرسازی پیش از اسلام و دوران اسلامی متمایز کرد (فلامکی، ۱۳۶۶: ۲) هرچند اطلاعات ما از چگونگی شکل‌گیری، ویژگی‌های کالبدی، خصوصیات فضایی و تعداد شهرهای پیش از اسلام اندک است، این نقایص درباره شهرهای قرون اولیه اسلامی بسیار چشمگیر به نظر می‌رسد (کریمیان، ۱۳۸۵: ۶). فضای شهرهای دوره ساسانی شامل سه بخش کهندژ، شارستان و ربض بوده که بخش‌های مهم سیاسی، مذهبی و اجتماعی در بخش کهندژ قرار داشته است. در دوران اسلامی هرچند سازمان فضای شهری نیز مانند دوران باستان از سه بخش کهندژ، شارستان و ربض پیروی کرده، بر اساس منابع تاریخی قدرت کهندژ با توجه به دلایلی از جمله شرایط اقتصادی، اجتماعی و فرهنگی کاسته شد و منطقه ربض و شارستان به مرکز سیاسی، مذهبی، اقتصادی و اجتماعی شهر تبدیل شد و به‌طور کلی شهرهای این دوران در بخش‌های ربض و شارستان گسترش و توسعه یافته است (حموی، ۱۳۸۳: ۵۹۹). یکی از شهرهای مهم ایران شهر باستانی ری است. اولین حفاری‌های باستان‌شناسی در ری به دنبال یافتن داده‌ها و مستندات باستانی از شهر راگای قدیم بود. در این میان مورخان و سیاحان همواره طی بازدیدهای خود از ری، نقشه‌ها و طرح‌هایی از آن ترسیم کرده‌اند. این پژوهش بر آن است تا با استناد به محتوای متون و مطالعه تطبیقی نقشه‌های منتشرشده مورخان و پژوهشگران، ساختار شهری شهر باستانی ری را استخراج و مسیر گسترش این شهر را در قرون نخستین اسلامی، شناسایی کند. بر این اساس، با استناد به نقشه‌ها و مستندات تاریخی سؤالات اصلی پژوهش عبارت‌اند از اینکه، ساختار شهری شهر باستانی ری در قرون نخستین اسلامی چگونه بوده است، محتوای متون و مقایسه تطبیقی نقشه‌های منتشرشده، گسترش شهر را به کدام بخش جغرافیایی شهر نشان می‌دهند و علت آن چیست، چه میزان نقشه‌ها و مستندات تاریخی در شناسایی ساختار شهری شهر ری در قرون نخستین اسلامی مفید فایده است.

روش پژوهش

این پژوهش با روش توصیفی تحلیلی و مبتنی بر مطالعه تطبیقی و تحلیل محتوای متون و نقشه‌های منتشرشده پژوهشگرانی چون رابرت کریپورتر و پاسکال گوست، ولفرام کلایس، تصاویر هوایی اریک اشمیت و نقشه حسین کریمان از شهر باستانی ری بهره برده است.

پیشینه پژوهشی مطالعاتی شهرسازی و بافت تاریخی شهر ری

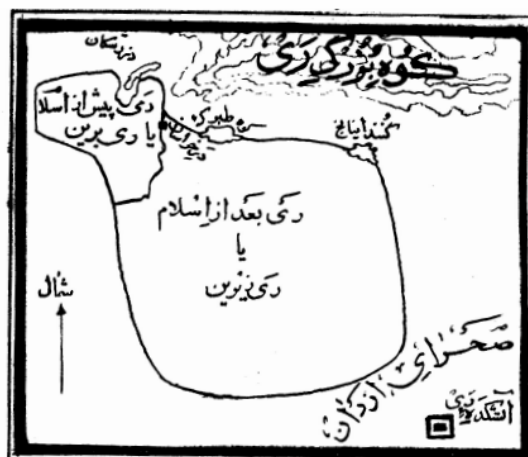
پیشینه مطالعات و بررسی‌های صورت گرفته در زمینه شهرسازی و بافت تاریخی شهر ری با تأکید بر قرون نخستین اسلامی، در دو دسته کاوش‌های باستان‌شناسی و مطالعات شهرسازی و بافت تاریخی آن تقسیم‌بندی می‌شود. مطالعات باستان‌شناسی اعم از کاوش‌های باستان‌شناسی در بافت‌های تاریخی شهرها، همواره در زمینه شهرسازی، اطلاعات مهمی را در اختیار پژوهشگران قرار می‌دهد.

اریک اشمیت از اولین کسانی بود که در سال‌های ۱۳۱۳ تا ۱۳۱۵ش، بقایای یک گورستان دوران اسلامی مربوط به دوره سلجوقی در حسین‌آباد شهر ری را کاوید (Schmidt, 1936: 135). یحیی کوثری طی پروژه تعیین حریم ری در سال‌های ۱۳۶۷ و ۱۳۶۹ و ۱۳۷۰ش. بقایایی از آجرفرش‌ها، تنور اجاق، کانال‌های انتقال آب و تنبوشه‌های سفالی مربوط به دوران سلجوقی را در ری کشف کرد (کوثری، ۱۳۷۱: ۱۸). روکو رنته در سال‌های ۲۰۰۶ و ۲۰۰۷ با همکاری اداره کل میراث فرهنگی استان تهران در منطقه دژرشکان، مرکز حکومتی شهر، کاوش‌هایی را انجام داد که شواهدی از توالی استقرار از عصر آهن تا هجوم مغولان را در این منطقه به دست آورد (Rante, 2015: 13). یکی از کاوش‌های مهم باستان‌شناسی در شهر ری، در محدوده اتوبان امام‌علی(ع) انجام شد که شواهدی از آجرفرش‌ها، سازه‌های آب‌رسانی شامل کانال‌های انتقال آب، حوض یا آب‌انبار ذخیره و توزیع آب مربوط به قرون ۲ تا ۵ هجری به دست آمده است (مرتضایی و دیگران، ۱۳۹۳: ۱۲۰). در کاوش باستان‌شناسی در جوار برج طغرل شهر ری، دو فاز معماری مربوط به دوره سلجوقی به دست آمد که در فاز نخست به عنوان قدیمی‌تر، دوره ایجاد برج طغرل و در فاز دوم توسعه معماری فضاها داخلی حصار را در بر می‌گیرد (ادیب‌زاده و دیگران، ۱۳۹۷: ۱۲). در خیابان بابک شهر ری، نبش کوچه زحمتکش، به عنوان آخرین کاوش باستان‌شناسی در بافت کنونی شهر ری، بقایایی از آجرفرش‌ها، سازه‌ها و کانال‌های انتقال آب، حوضچه‌های ذخیره آب، سیستم‌های دفع فاضلاب و طاقچه‌های مربوط به دوره سلجوقی کشف شد (سعادت، ۱۳۹۷: ۲۶۴).

در زمینه مطالعات شهرسازی و معماری در بافت تاریخی شهر ری نیز مطالعاتی به صورت پراکنده و بیشتر با تأکید بر نقش محوطه‌های تاریخی ری در توسعه گردشگری آن صورت گرفت. شهرسازی و ساختار فضایی ری در قرون نخستین اسلامی نیز مدنظر پژوهشگران قرار گرفته که در ادامه به مهمترین آنها اشاره می‌شود. حسین کریمان اولین کسی است که مطالعات شهرسازی، معماری و تاریخ ری را شروع کرد. کریمان در دو جلد کتاب *ری باستان* (۱۳۵۴ و ۱۳۴۹) به مطالعه درخصوص آثار و بناهای باستانی ری و همچنین به شرح احوال رجال و تاریخ ری پرداخته است. وی همچنین در کتاب دیگری با عنوان *برخی از آثار بازمانده از ری قدیم* بناهای باستانی موجود در ری را معرفی و مطالعه کرده است (کریمان، ۱۳۵۰). یوسفی‌فر و همکاران طی پژوهشی با تأکید بر متون تاریخی به تأثیر مناسبات اجتماعی در شکل‌بندی کالبدی ری در دوره سلجوقی به مطالعه پرداخته‌اند (یوسفی‌فر و دیگران، ۱۳۸۸). موحد و همکاران (۱۳۹۱) در مقاله‌ای به بازشناسی هویت کالبدی ری در دوران اسلامی پرداخته‌اند. معصومی خامنه و همکاران به‌عنوان جدیدترین پژوهش در خصوص سازماندهی فضاهای شهری ری، به بررسی نسبت فضاهای شهری و راه‌های مواصلاتی آن از آغاز اسلام تا پیش از حمله مغول اشاره کرده‌اند (۱۳۹۷). در این پژوهش برای نخستین بار ساختار شهر ری در قرون نخستین اسلامی و برخی از عناصر شهری آن با استناد به نقشه و مستندات تاریخی مکان‌یابی و مطالعه شده و در ضمن آن به برخی از ایرادات وارد بر نقشه‌های پژوهشگران از ساختار شهر ری اشاره خواهد شد.

جغرافیای تاریخی ری با تأکید بر ساختار شهری در قرون نخستین اسلامی

شکوفایی اقتصادی، فرهنگی و اجتماعی این شهر در دوران اسلامی سبب شد که در برخی از منابع تاریخی از آن با نام‌های عروس شهرها، ام‌البلاد و شیخ‌البلاد نام ببرند (مقدسی، ۱۳۸۳: ۲/ ۵۸۳-۵۸۲؛ قزوینی رازی، ۱۳۷۸: ۲/ ۱۱۵۳؛ یاقوت حموی، ۱۳۵۷: ۲/ ۶۰۰؛ مستوفی، ۱۳۶۲: ۵۲). ری در قرن ۴ هـ.ق. پایتخت حکومت‌های زیاری و آل‌بویه بود و به یکی از شهرهای مهم و آباد جهان اسلام تبدیل شد. ری نقش پایتختی خود را در دوره سلجوقی حفظ کرد و بعدها نیز هنگامی که ایشان، اصفهان را به پایتختی برگزیدند، همچنان از اهمیت ویژه‌ای برخوردار بود. منابع مکتوب پیرامون بافت تاریخی ری در قرون نخستین اسلامی حکایت از استمرار الگوی کالبدی شهرهای ایران پیش از اسلام دارد. شهر ری با توجه به محل تلاقی راه‌های عمده و اصلی همواره مدنظر سیاحان و مورخان قرار گرفته است؛ برای مثال مقدسی از ری به‌عنوان «چهارراهی بزرگ و خاستگاهی سترگ» یاد کرده است (مقدسی، ۱۳۸۳: ۲/ ۵۷۵).



نقشه ۱. موقعیت دو بخش ری برین و زیرین (کریمان، ۱۳۵۰: ۴۷).

در ری قرون نخستین اسلامی، بخشی از این منطقه بین کوه سرسره و بی بی شهربانو به عنوان ری برین نامیده شده و در حالی که منطقه جنوب بی بی شهربانو به نام ری زیرین معرفی شده است (نقشه ۱). در تعریف ری برین و زیرین در *مجملة التواریخ* (۱۳۱۸: ۴۳) ذکر شده که «در جمله شهر ری بود و منوچهر بدین جایگاه از نو بنا نهاد و آن خرابه را ری برین خواند و دیگری را ری زیرین که مهدی امیرالمؤمنین آن را بیفزود، محمدیه خواندند.» ری برین در زمان فتح شهر به فرمان نعیم سردار عرب از بین رفت و در دوره های بعد، زمانی که جمعیت شهر بیشتر شد، به ویژه در دوره دیالمه شهر ری آباد شد (طبری، ۱۳۷۵: ۲۵۳). اصطخری در کتاب *مسالك الممالک* در ذکر ری بیان می کند که درازا و وسعت ری فرسنگی و نیم در فرسنگی و نیم باشد (اصطخری، ۱۳۴۰: ۱۶۷). همچنین ابن حوقل در ذکر وسعت شهر ری ذکر می کند که وسعت آن حدود یک فرسخ و نیم است (ابن حوقل، ۱۳۴۵: ۳۱۶). مقدسی نیز در خصوص وسعت زیاد شهر ری در قرون نخستین اسلامی و ساختار مربع شکل شهر اشاره می کند (مقدسی، ۱۳۸۳: ۳۸۵). شهر ری در قرون نخستین اسلامی براساس متون تاریخی و انطباق آن با شواهد و داده های باستان شناسی از سه بخش کهندژ، شارستان و ربض تشکیل شده است. کهندژ که امروزه به عنوان دژ رشکان شناخته می شود، در قسمت شمالی شهر قرار داشت، منطقه شارستان در جنوب کهندژ، به وسیله بارو محصور شده است. امروزه تنها بقایای ارگ سلجوقی از شارستان باقی مانده است. منطقه ربض که حومه شهر را تشکیل می دهد، امروزه تنها حصار و باروی شرقی ربض در کنار اتوبان امام علی باقی مانده است. بیشتر

قسمت‌های شهر در منطقه ربض، بر اثر توسعه شهری از بین رفته است. نقشه‌ها و مستندات تاریخی پژوهشگران از ساختار شهری شهر ری در این بخش از پژوهش، نقشه‌هایی را که سیاحان و پژوهشگران با استناد به مطالعات خود از شهر ری تهیه و منتشر کرده‌اند، مطالعه خواهد شد.

نقشه رابرت کرپورتر^۱ ۱۸۲۱ میلادی

رابرت کرپورتر در سال‌های ۱۸۲۱ میلادی اولین نقشه قدیمی از ری را ترسیم می‌کند که نشان‌دهنده بارو و حصار مستحکم آن است (Ker porter, 1821: p 363) (نقشه ۲). کرپورتر در هنگام بازدید از ری به وجود تپه‌ها، گودی‌ها، برج‌های مخروبه، قبرها و چاه‌های آنجا اشاره می‌کند (Ibid, 357). نقشه کرپورتر هرچند از لحاظ راهنما و حدود و مسیر بارو بسیار مفید و ارزشمند است، با توجه به روش ابتدایی نقشه‌برداری، در اندازه و زوایای چرخش دیوار اشتباهاتی دارد. این نقشه تقریباً یک شکل مثلثی را نشان می‌دهد. در شمالی‌ترین نقطه نقشه دژ رشکان با حرف A به‌عنوان قلعه شمالی ری معرفی می‌شود. کرپورتر نقطه B را به‌عنوان پایین‌ترین منطقه گنبد نشان داده است. نقطه C نیز تحت عنوان دیوارهای اصلی شهر تعریف شده است. دیوارهایی که به‌گفته کرپورتر با مصالح خشت‌های آفتاب‌خورده ساخته شده و پیچ‌های آن مشاهده می‌شود. نقطه D به‌عنوان برج‌های مربع‌شکل با دیوارهایی بسیار ضخیم مشخص می‌شود. در این نقشه سه نقطه با حرف D مشخص شده که نقطه D در جنوبی‌ترین نقطه شهر، قلعه گبری است. نقطه D در محدوده جنوب غربی نقشه، یک قلعه بیرون از حصار شهر است. نقطه D در محدوده شمال غربی نقشه نیز یک قلعه بوده که همانند قلعه گبری به‌عنوان دروازه استفاده شده است. به نظر می‌رسد از قلعه‌های ری به‌عنوان دروازه‌های ورود شهر استفاده شده است. نقطه E در جنوب نقطه B (مسجد یا مدرسه ری داخل حصار شارسن) به‌عنوان برج مدور چند ضلعی معرفی شده است که از آجر ساخته شده. احتمال‌ترین گزینه برای نقطه E، برج منسوب به طغرل است. در این نقشه نقطه F در خارج از حصار و باروی در منطقه شرق شهر به‌عنوان بنای گنبدی‌شکل با کتیبه‌هایی دورتادور آن که از سنگ ساخته شده، معرفی می‌شود. نقطه G، به‌عنوان آخرین نقطه نقشه، اشاره به وجود قلعه‌ای بر روی تپه‌ای با برج‌ها یا مسجدی دارد.

1. Robert Ker Porter



نقشه ۲. نقشه رابرت کرپورتر در سال ۱۸۲۱ میلادی از ری (Ker porter, 1821: p 363).

نقشه پاسکال کوست^۱ ۱۸۴۰ میلادی

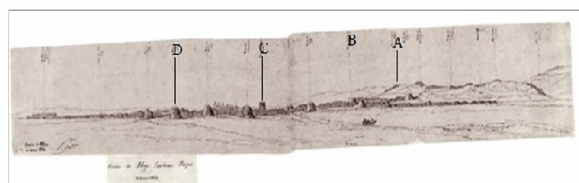
دومین نقشه ری را پاسکال کوست، معمار فرانسوی در سال ۱۸۴۰ ترسیم کرد (نقشه ۳). از این معمار فرانسوی علاوه بر این نقشه، دو طرح نیز از ارتفاعات شرقی و غربی ری ترسیم شده که در ادامه به تفسیر و تحلیل آن خواهیم پرداخت. کوست در سمت چپ نقشه خود، برخی ویژگی‌ها و نشانه‌های به‌عنوان عوارض را در نقشه ارائه می‌دهد. این معمار فرانسوی توصیف خود را از قلعه به‌عنوان هسته مرکزی شهر آغاز می‌کند (نقطه A). این بخش در امتداد برجستگی که احتمالاً کوه سرسره بوده، در بخش غربی آن به‌صورت یک پرتگاه شکل گرفته است. در سمت شرق آن برجستگی و ساختار آن هموار شده و در ادامه به کوه بی‌بی شهربانو می‌پیوندد. کوست همچنین در برخی از بناهای اشاره‌شده در نقشه واژه «اثر ساخته شده از آجر پخته» و در برخی به وجود قطعات با تزئینات گچ‌بری (محل نقطه C) را ذکر می‌کند. همچنین وی به وجود بناهایی از مصالح خشتی اشاره دارد که احتمالاً بناهایی با مصالح خشت اشاره به وجود بنایی قلعه‌مانند است. باروها از قلعه به‌سمت یک نقطه در محور شرقی-غربی آن، یکی در سمت شمال و دیگری در سمت جنوب حرکت می‌کنند. باروی اول که تحت عنوان باروی شارسستان یا ارگ سلجوقی معرفی می‌شود در نقشه با حرف K مشخص شده است. باروی اول از قلعه (دژ رشکان) به‌سمت جنوب از یک برج بزرگ عبور می‌کند و سپس به‌سمت غرب ادامه می‌یابد، این برج بزرگ با حرف L مشخص می‌شود. این بارو در ادامه از یک برج دایره‌ای کوچک گذشته و به‌سمت غرب ادامه پیدا می‌کند. در سمت شمال و غرب نیز باروی اصلی شهر از منطقه چشمه‌علی عبور می‌کند و در مسیر خود به‌منظور پیوستن به باروی جنوبی ری، به‌سمت جنوب منحرف می‌شود. مشخصات این باروی بلند با توجه به شاخص مقیاس

1. Pascal Coste's

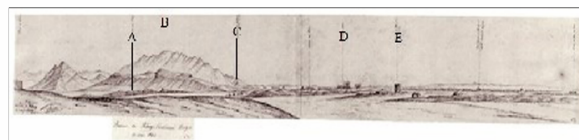
اندازه‌گیری حدود ۱/۵ کیلومتر است و سراسر شهر ری از شرق تا غرب را در بر می‌گیرد. در نقشه باروی شهر با برج‌های نیم‌دایره مشخص شده و در بخش‌هایی نیز برج‌هایی مربع‌شکل (با حرف L) نشان داده شده است. از برج‌های بزرگ که از خشت و در بستر سنگی ساخته شده است، در نقشه دو نمونه وجود دارد؛ یک برج در سمت غرب و دیگری شمال غرب نقشه است. برج واقع در سمت غرب دارای شکلی دایره‌ای بوده و در گوشه جنوب شرقی شارستان واقع شده است. برج دیگر که به آخرین کانال دسترسی به شارستان نزدیک بوده، برج منسوب به طغرل است. بالاتر از جاده به سمت تهران، دو مقبره بزرگ وجود دارد که احتمالاً یکی از آنها برج نقاره‌خانه است. استحکامات شهر در سمت جنوب به بنای قلعه‌مانندی محدود می‌شود که با حرف M مشخص می‌شود، به نظر می‌رسد که این بنا قلعه گبری در محدوده جنوبی شهر باشد.



نقشه ۳. طرح پاسکال گوست از شهر ری (Coste 1840-41).



طرح ارتفاعات شرقی ری. نقطه A. دژ رشکان، نقطه B. ارگ سلجوقی و شارستان، نقطه C. برج طغرل، نقطه D. قلعه



طرح ارتفاعات غربی ری. نقطه A. باروی چشمه علی، نقطه B. ارتفاعات بی‌بی‌شهربانو، نقطه C. برج نقاره خانه، نقطه D. قلعه گبری، نقطه E. برج طغرل

تصاویر شماره ۱. طرح ارتفاعات شرقی و غربی ری (Coste 1840-41).

فصلنامه علمی تاریخ اسلام و ایران دانشگاه الزهراء (س)، سال ۳۱، شماره ۵۱، پاییز ۱۴۰۰ / ۱۲۹

۳. تصاویر هوایی و نقشه‌های اریک اشمیت^۱ ۱۹۳۶ میلادی

در سال ۱۹۳۶م. اریک اشمیت از شهر ری دیدن و تصاویر هوایی را از این شهر منتشر کرد (Schmidt, 1940: Pl. 31-40). در ادامه هر یک از تصاویر منتشر شده ایشان را مطالعه خواهیم کرد.

لوح ۳۱ (تصویر ۲)

در این تصویر دژ رشکان به عنوان منطقه حکومتی و شاه‌نشین ری (نقطه A) و بقایای باروی شارستان نیز در مقابل دژ رشکان نشان داده شده است (نقطه D). بقایای یک تپه کوچک در تصویر مشاهده می‌شود (نقطه C) که با توجه به موقعیت آن، به نظر می‌رسد مسجد واقع در شارستان باشد (Schmidt, 1940: Pl. 31، تصویر شماره ۱).



نقطه A. دژ رشکان، نقطه B. کارخانه سیمان، نقطه C. محل احتمالی مسجد واقع در شارستان، نقطه D. دیوار و باروی شارستان (ارگ سلجوقی)

تصویر ۲. تصویر هوایی اشمیت از دژ رشکان و ارگ سلجوقی (Schmidt, 1940: Pl. 31).

لوح ۳۲ (تصویر ۳)

این تصویر با فاصله اندکی از تصویر ۱، تصویربرداری شده است. بقایای بخش شرقی دژ رشکان (نقطه A) و باروی شارستان (ارگ سلجوقی نقطه C) در سمت چپ تصویر مشاهده می‌شود. نکته شایان توجه در این تصویر، وجود باروی دوم (نقطه D) و سوم شهر (نقطه F) در این بخش است. در دیواره این باروها در فواصل اندک، بقایای برج‌های دایره‌ای شکل قرار

1. Eric Schmidt

۱۳۰ / کاربرد نقشه‌ها و مستندات تاریخی در مکان‌یابی و فهم ساختار فضایی ... / محسن سعادت

داشته است. همچنین در فواصل میانی باروی دوم و سوم و در قسمت پایین تصویر، بقایای سه چشمه قنات مشاهده می‌شود (نقطه E).

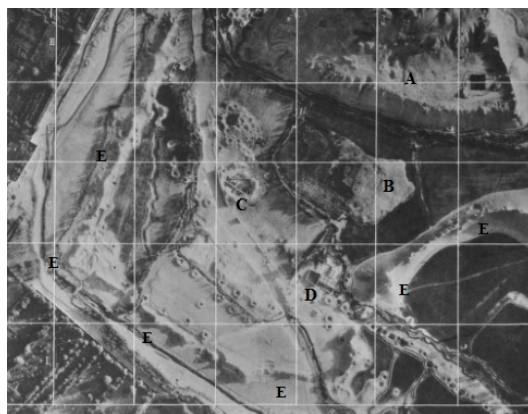


نقطه A، دژ رشکان، نقطه B، کارخانه سیمان، نقطه C، دیوار و باروی شارستان (ارگ سلجوقی)، نقطه D، باروی دوم ری، نقطه E قنات‌های واقع در میانه باروی دوم و سوم ری، نقطه F، باروی سوم ری

تصویر ۳. تصویر هوایی اشمیت از باروی دوم و سوم ری (Schmidt, 1940: Pl. 32).

لوح ۳۳ (تصویر ۴)

در این تصویر، دژ رشکان در شمال تصویر قرار دارد (نقطه A). بقایای یک گمانه مربع‌شکل در سمت راست قلعه دیده می‌شود که احتمالاً مربوط به کاوش‌های اشمیت در آن است. در میانه تصویر، مابین دژ رشکان و باروی شارستان، بقایای تپه کوچکی نمایان است که احتمالاً بر روی این تپه مسجد واقع در شارستان قرار داشته است (نقطه B). در غرب این تپه نیز بقایای پلان مستطیل‌شکلی دیده می‌شود که به نظر می‌رسد بقایای کاوش‌های اشمیت در بنای معروف به مدرسه ری است (نقطه C). به سمت جنوب و چسبیده به حصار و باروی شارستان آسیاب معروف به طوطی قرار دارد (نقطه C). در تصویر زیر باروی شارستان پلانی تقریباً مستطیل‌شکلی دارد (نقطه E).



نقطه A. دژ رشکان، نقطه B. محل احتمالی مسجد واقع در شارستان، نقطه C. محل احتمالی مدرسه واقع در شارستان، نقطه D. آسیاب طوطی، نقطه E. بارو و حصار شارستان ری

تصویر ۴. تصویر هوایی اشمیت از دژ رشکان و منطقه شارستان (Schmidt, 1940: Pl. 33).

لوح ۳۵ (تصویر ۵)

در تصویر زیربنای مقبره‌خانه اینانج نشان داده شده است (نقطه A). پلان اتاق‌های دورتادور مقبره‌خانه اینانج نشان‌دهنده تدفین در قسمت‌های مختلف آن است. در شرق این بنا و در پایین صخره‌ها، تپه کوچکی قرار دارد که به نظر می‌رسد دارای برج و بارو بوده و عملکرد آن همانند یک قلعه کوچک است (نقطه B). در میانه این قلعه بقایای یک پلان مدور، شبیه مقابر گورستان زیری ری، نیز مشاهده می‌شود. علاوه بر این در بخش پایینی تصویر، مسیر کاروان‌رو (راه ابریشم) نشان داده شده است که از امتداد این کوه گذشته است.

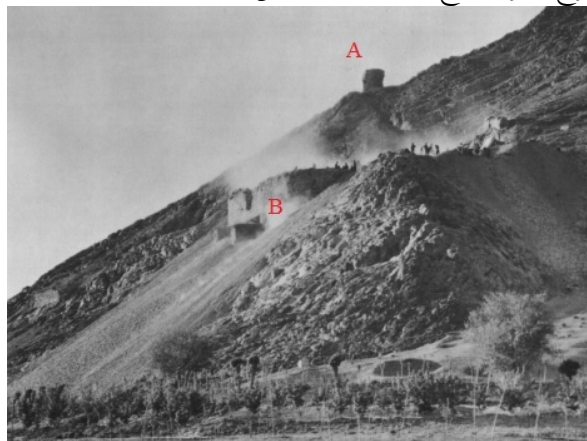


نقطه A. برج مقبره اینانج، نقطه B. بنای قلعه مانند پایینین برج مقبره اینانج

تصویر ۵. تصویر هوایی اشمیت از برج مقبره اینانج (Schmidt, 1940: Pl. 35).

لوح ۳۶ (تصویر ۶)

این تصویر در زمان خاک‌برداری و نمایان‌سازی برج مقبره اینانچ تصویربرداری شده است. در قسمت بالای تصویر نیز دورنمای برج نقاره‌خانه نیز مشاهده می‌شود (نقطه A). در پایین برج نقاره‌خانه بقایای برج مقبره اینانچ (نقطه B) مشخص شده است.



نقطه A. برج نقاره‌خانه، نقطه B. اینانچ.

تصویر ۶. تصویر هوایی اشمیت از برج نقاره‌خانه و اینانچ (Schmidt, 1940: Pl. 36).

لوح ۳۸ (تصویر ۷)

در میانه تصویر زیر، تپه باستانی چشمه‌علی قرار دارد (نقطه A) که بقایای کاوش‌های باستان‌شناسی اشمیت در آن مشاهده می‌شود. بالاتر از تپه، بقایای باروی چشمه‌علی قرار داشته (نقطه B) که در سمت راست به دلیل ایجاد جاده و همچنین کارخانه سیمان ری، از بین رفته است. در پایین بارو نقش برجسته فتحعلی‌شاه و سرچشمه آب قرار دارد (نقطه C).

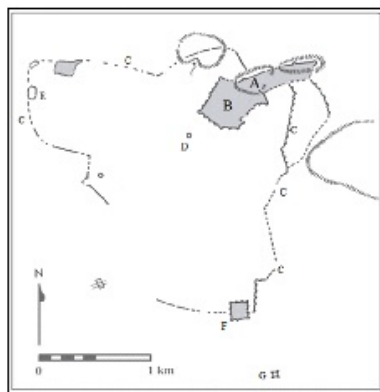


نقطه A. تپه چشمه‌علی، نقطه B. برج و باروی شهر، نقطه C. نقش برجسته فتحعلی‌شاه

تصویر ۷. تصویر هوایی از محوطه چشمه‌علی (Schmidt, 1940: Pl. 38).

۴. نقشه و لفرام کلایس^۱ ۱۹۸۰ میلادی

ولفرام کلایس در سال ۱۹۸۰ م. نقشه‌ای را از محدوده حصار و بارو و همچنین ساختارهای شهری ری منتشر کرده است (Kleiss, 1982: 323) (نقشه ۴). در این نقشه سه منطقه کهندژ، شارسستان و ربض نشان داده شده است. در بخش شمالی نقشه کهندژ یا دژ رشکان قرار دارد که بر روی ساختار صخره‌ای آن شکل گرفته است (نقطه A). در روبه‌روی آن، بخش شارسستان (نقطه B) و حصار آن (نقطه C) ترسیم شده است. کلایس برخی نقاط و مسیرهای از بین رفته حصار و باروی شهر را در این نقشه بازسازی کرده است. در اینجا حصار و بارو با برج‌هایی در فواصل مشخص به صورت نیم‌دایره به نمایش درآمده است. در فاصله کمی از شارسستان بقایای یک ساختار ارائه شده است که بر اساس موقعیت آن، این بنا را می‌توان برج طغرل در نظر گرفت (نقطه D). در بخش شمال غربی نقشه نیز بقایای یک عارضه در ورودی بارو و حصار شهر وجود دارد که به نظر می‌رسد یک بنای قلعه‌مانند در ورودی شهر باشد (نقطه E). در غرب نقشه نیز بقایای یک بنا مشخص شده که با توجه به موقعیت آن، به نظر می‌رسد بنای امامزاده عبدالله باشد. در جنوبی‌ترین نقطه نقشه، بنای یک قلعه با برج‌هایی در اطراف آن دیده می‌شود که با توجه به قرارگیری قلعه در ورودی باروی حصار شهر، به نظر می‌رسد بقایای قلعه گبری است (نقطه F). در نهایت در فاصله تقریباً نزدیک جنوب قلعه گبری بقایای قلعه کاسنی در فاصله ۵۰۰ متری از آن دیده می‌شود (نقطه G).



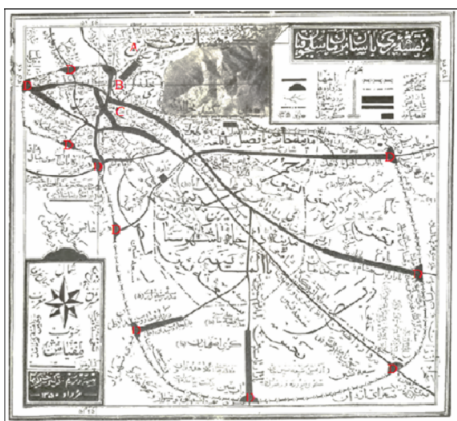
نقطه A دژ رشکان، نقطه B منطقه شارسستان، نقطه C حصار و باروی ربض، نقطه D برج طغرل،

نقطه E قلعه شمال غربی شهر، نقطه F قلعه گبری، نقطه G قلعه کاسنی

نقشه ۴. نقشه و لفرام کلایس از ری در سال ۱۹۸۰ (Kleiss, 1982: 323).

۵. نقشه حسین کریمان ۱۳۵۰ هجری

حسین کریمان در کتاب خود از برخی از آثار به‌جای‌مانده از شهر ری در دوره سلجوقی، نقشه‌ای ارائه می‌کند (کریمان، ۱۳۵۰: ۹۸) (نقشه ۵). در این نقشه محدوده حصار و باروی شهر، دروازه‌ها، محلات شهر، قلاع و سایر بخش‌های شهر مشخص شده است. در شمال شهر محدوده کوه بی‌بی شهربانو با ساختاری کوهستانی مشخص شده است. کریمان یازده دروازه را برای شهر مشخص کرده و مسیر و انتهای حرکت هر کدام را نیز مشخص کرده است: دروازه کوهک یا کوهکین به سمت طبرستان و خراسان، دروازه هشام یا خراسان به سمت خراسان، دروازه آهنین به سمت ورامین و آتشکده ری، دروازه سین به سمت قم، اصفهان، شیراز و شهرهای جنوبی، دروازه جاروب‌بندان به سمت شهریار، دروازه عابس، دروازه باطان به سمت جبال و عراق، دروازه مصلحگاه، دروازه بلیسان، دروازه مهران به سمت تهران و مهران و دروازه دولاب به سمت دولاب (نقاط D). در سمت چپ کوه بی‌بی شهربانو بقایای قلعه اصلی شهر یا دژ رشکان قرار دارد (نقطه A) و در مقابل آن محدوده شارستان با عنوان فخرآباد نشان داده شده است (نقطه B). در پایین کوه بی‌بی شهربانو بنای قلعه‌مانندی در پایین محدوده مقبره ابنانج مشخص شده است. یک قلعه دیگر نیز در نزدیکی شمال شرقی دروازه عابس واقع شده است. مقبره حضرت عبدالعظیم نیز در بیرون از محدوده حصار و باروی شهر و در جنوب دروازه باطان قرار گرفته است. در این نقشه برج طغرل نیز در محدوده جنوب حصار شارستان نشان داده شده است (نقطه C). امامزاده عبدالله نیز در بین دو دروازه باطان و مصلحگاه مکان‌یابی شده است.



نقشه ۵. نقشه حسین کریمان از ری در دوره سلجوقی. نقطه A. دژ رشکان، نقطه B. شارستان، نقطه C. برج طغرل، نقطه D. دروازه‌های ورودی شهر (کریمان، ۱۳۵۰: ۹۸).

بررسی تطبیقی محتوای نقشه‌ها و مستندات تاریخی مطالعه‌شده

به نظر می‌رسد، الگوی اصلی نقشه‌هایی که مورخان و پژوهشگران ترسیم کرده‌اند، نقشه رابرت کریپورتر در سال ۱۸۲۱ باشد. هرچند این نقشه از لحاظ جهت جغرافیایی دارای اشکالاتی است، در بیشتر نقشه‌ها و مستندات بعدی از آن الگوبرداری شده است. به‌طور کلی بیشتر نقشه‌ها و مستندات تاریخی برخی تشابهات و همپوشانی در آنها وجود دارد که نشان‌دهنده تأثیر و الگوبرداری و ثبت دقیق آثار از سوی مورخان و پژوهشگران است.

دژ رشکان به‌عنوان قلعه اصلی شهر و کهندژ در نقشه کریپورتر با نقطه A مشخص شده است. این نقطه در نقشه پاسکال گوست در شمال شرقی نقشه و در طرح ارتفاعات شرقی در دورنما و بر روی بخش‌های کوهستانی (انتهای محدوده غربی کوه بی‌بی شهربانو) ترسیم شده است. در تصاویر هوایی اشمیت نیز این بخش به‌صورت مجزا و با محوریت یک بنای مهم در سه لوح (plate 31, 32, 33) تصویربرداری شده است. در تصاویر اشمیت مشخص است که بخش شمالی قلعه و کوه سرسره در اثر ساخت کارخانه سیمان ری در این منطقه از بین رفته است. این بخش در شمال شرقی نقشه ولفرام کلایس در سال ۱۹۸۰ با یک طرح مستطیلی شکل با برج‌هایی در اطراف ترسیم شده است. حسین کریمان نیز دژ رشکان را در شمال نقشه خود با بارو و حصارهایی مشخص کرده است. به‌طور کلی دژ رشکان به‌عنوان قلعه شمالی ری در تمام مستندات و نقشه‌های تاریخی ری به‌عنوان مرکز اصلی و دژ حکومتی نشان داده می‌شود.

بخش شارستان که شامل آثار مسجد، مدرسه و ارگ سلجوقی بوده در نقشه کریپورتر با عنوان نقطه B نشان داده می‌شود. در نقشه پاسکال گوست این بخش با یک بارو و حصار مستطیلی شکل ترسیم شده که در بخش غربی تا چشمه‌علی و در بخش شرقی تا نزدیکی باروی سوم امتداد دارد. این بخش در طرح ارتفاعات شرقی ری در مقابل دژ رشکان و با برج‌های مستطیل‌شکلی در دو طرف مشخص شده است. در تصاویر هوایی اشمیت نیز در دو لوح (plate 31, 33) این منطقه به نمایش درآمده است. در لوح ۳۱ تصویر شارستان از منطقه جنوبی آن تصویربرداری شده است. حصار و باروی شارستان با برج‌های نیم‌دایره‌ای مشاهده می‌شود. در لوح ۳۳ از تصاویر اشمیت، منطقه شارستان ری و حصار و باروی آن به‌خوبی به تصویر کشیده شده است. این تصویر قدیمی‌ترین و تنها منبعی است که منطقه شارستان با تمام آثار و حصار و بارو در آن تصویربرداری شده است. در این تصویر بنای ارگ سلجوقی در شرق ارگ با قوسی کمانی شکل قرار دارد که به بخش جنوبی حصار شارستان متصل است. در میانه شارستان نیز دو اثر مسجد و مدرسه دوره اسلامی در تصویر قرار دارد. در نقشه ولفرام

کلایس نیز بخش شارسستان به صورت مربع شکل در جنوب غربی کهندژ ترسیم شده است. در نقشه ارائه شده حسین کریمان، بخش شارسستان در جنوب دژ رشکان و متصل به آن، با حصار و بارو تحت عنوان منطقه فخرآباد معرفی شده است. به طور کلی بخش شارسستان در مستندات و نقشه‌های تاریخی ارائه شده به عنوان یکی از بخش‌های مهم شهر دوره اسلامی ری همراه با بارو و حصار به نمایش درآمده است. نقشه شارسستان در اکثر مستندات دارای پلانی مستطیل یا مربع شکل است. از ویژگی‌های مشترک این بخش در مستندات و نقشه‌های تاریخی، وجود برج‌ها و حصار بلند و همچنین استفاده از مصالح خشت در ساخت آن است.

برج منسوب به طغول در مرکز شهر و در جنوب شارسستان قرار دارد. کرپورتر در نقشه خود برج طغول را در مرکز شهر و با عنوان برج مدور چند ضلعی آجری معرفی می‌کند. برج طغول در آخرین مسیر کانال نزدیک به شارسستان به صورت دایره‌ای ترسیم شده است. در مرکز لوح ارتفاعات شرقی برجی با عنوان «برجی با آجرهای پخته» و در پس‌زمینه لوح ارتفاعات غربی نیز تصویر برج منسوب به طغول قرار دارد. متأسفانه در تصاویر اشمیت، هیچ‌گونه نشانه‌ای از برج منسوب به طغول وجود ندارد. در نقشه ولفرام کلایس نیز برج طغول به صورت دایره‌ای شکل در جنوب غربی نزدیک شارسستان قرار دارد. در نقشه حسین کریمان نیز اثر برج طغول در محدوده جنوب غربی شارسستان به صورت دایره‌ای شکل ترسیم شده است. از جمله تشابهات کلی ترسیم برج منسوب به طغول در کلیه نقشه‌ها و مستندات اشاره به شکل دایره‌ای آن، مصالح آجری و قرارگیری آن در جنوب غربی و نزدیکی شارسستان ری است.

منطقه چشمه‌علی با مجموعه‌ای شامل تپه باستانی، بارو و حصار کنار آن و نقش برجسته فتحعلی‌شاه در شمال و شمال غربی شهر قرار دارد. این منطقه در نقشه کرپورتر ترسیم نشده، تنها بارو و حصار کناری آن ترسیم شده است. در نقشه پاسکال گوست نیز در شمال نقشه تپه چشمه‌علی و حصار و بارو مشخص شده است. در لوح ارتفاعات غربی، باروی واقع در سمت چپ تصویر به نظر می‌رسد که باروی کناری تپه چشمه‌علی است. در تصاویر هوایی اشمیت از ری نیز دو لوح (Plate 37, 38) به منطقه چشمه‌علی اختصاص یافته است. در لوح ۳۷ که دربرگیرنده تصویر بالای منطقه چشمه‌علی بوده، تپه چشمه‌علی همراه با کاوش‌های باستان‌شناسی آن به نمایش درآمده است. بارو و حصار منطقه چشمه‌علی نیز در پشت تپه و نقش برجسته فتحعلی‌شاه در پایین آن قرار دارد. در تصویر لوح ۳۸ که تصویر منطقه چشمه‌علی را از روبه‌رو نشان می‌دهد، تپه چشمه‌علی در وسط تصویر نمایان است. در این تصویر ارتفاع و همچنین حجم حصار و باروی پشت تپه مشاهده می‌شود. همچنین نقش برجسته فتحعلی‌شاه در پایین بارو به همراه سرچشمه آب قرار دارد که باعث سرسبزی منطقه

شده است. در نقشه کلایس منطقه چشمه‌علی با نمایش حجم هاشوری‌مانند در شمال منطقه شارسستان به نمایش درآمده است. در نقشه کلایس هیچ نشانه‌ای از نقش برجسته فتحعلی‌شاه وجود ندارد. در نقشه ارائه‌شده حسین کریمان هیچ اشاره‌ای به منطقه چشمه‌علی نشده است. تنها در این نقشه محدوده بارو و حصار شهر در منطقه چشمه‌علی می‌گذرد. منطقه چشمه‌علی با توجه به قرارگیری در کنار حصار و باروی اصلی شهر، همواره در بیشتر نقشه‌ها و مستندات ترسیم شده است، اما با توجه به اهمیت منطقه، در مستندات جدید شاهد حضور تپه چشمه‌علی و نقش برجسته در آنها هستیم.

قلعه‌گیری به‌عنوان جنوبی‌ترین ساختار معماری شهر ری معرفی می‌شود. این قلعه با نقطه D در نقشه کرپورتر در جنوب شهر با برج‌های مستحکم به‌عنوان دروازه و ورودی شهر ترسیم شده است. در نقشه گوست نیز قلعه‌گیری با حرف M در سمت جنوب شهر به نمایش درآمده است. در طرح ارتفاعات شرقی پاسکال گوست باروی میانی شهر در جنوب به‌سمت قلعه‌ای برجی شکل حرکت می‌کند، این قلعه، قلعه‌گیری است. متأسفانه در تصاویر اشمیت، هیچ‌گونه نشانه‌ای از قلعه‌گیری وجود ندارد. در نقشه ولفرام کلایس، قلعه‌گیری همانند نقشه کرپورتر و گوست، در جنوب شهر به‌عنوان دروازه و ورودی شهر تعریف شده است. در نقشه ارائه‌شده حسین کریمان، قلعه‌ای در نزدیکی دروازه عباس قرار دارد، با توجه به موقعیت و محل قرارگیری، به نظر می‌رسد این بنا قلعه‌گیری است. به‌طور کلی قلعه‌گیری در بیشتر نقشه‌ها و مستندات تاریخی به‌عنوان قلعه‌ای خشتی با برج‌های مستحکم معرفی شده که به‌عنوان دروازه و ورودی در جنوبی‌ترین نقطه شهر قرار دارد. قلعه‌کاسنی در فاصله ۵۰۰ متری جنوب قلعه‌گیری و در خارج از محدوده و حصار و باروی شهر قرار دارد. متأسفانه در بیشتر نقشه‌ها و مستندات تاریخی از منطقه ری، هیچ‌گونه اشاره و توضیحی در این خصوص ارائه نشده است. تنها در نقشه ولفرام کلایس در محدوده جنوب شرقی قلعه‌کاسنی و در خارج از محدوده شهر، بقایای قلعه‌ای با برج‌هایی در اطراف آن، وجود دارد. به نظر می‌رسد قلعه‌کاسنی به‌عنوان یک قلعه نظامی و تدافعی، وظیفه پشتیبانی و کمکی از قلعه‌گیری در مواقع اضطراری را بر عهده دارد.

برج نقاره‌خانه به‌عنوان یک بنای برجی‌شکل بر روی دامنه‌های غربی کوه بی‌بی‌شهربانو و در شرق منطقه شهر ری قرار دارد. در نقشه کرپورتر منطقه F به‌عنوان برج نقاره‌خانه در شرق ری و با پلان گنبدی‌شکل با کتیبه‌هایی دورتادور آن که از سنگ ساخته شده است. در نقشه پاسکال گوست نیز در بالاتر از جاده به‌سمت تهران دو مقبره بزرگ وجود دارد که احتمالاً یکی از آنها برج نقاره‌خانه است. در تصاویر هوایی اشمیت از ری، در لوح ۳۶ تصویری از برج

نقاره‌خانه وجود دارد. در این تصویر برج نقاره‌خانه در بالای کوه و مشرف بر دشت ری قرار دارد.

مقبره اینانج به‌عنوان یک گورخانه سلطنتی در دامنه غربی کوه بی‌بی‌شهربانو در غرب شهر ری و پایین‌تر از برج نقاره‌خانه قرار گرفته است. در بیشتر نقشه‌ها و مستندات تاریخی هیچ‌گونه اشاره‌ای به مقبره اینانج نشده است. تنها در دو لوح ۳۵ و ۳۶ در تصاویر هوایی اشمیت از گورخانه اینانج تصویربرداری شده است.

مقبره حضرت عبدالعظیم تقریباً در همه نقشه‌ها و مستندات تاریخی متعلق به منطقه ری ترسیم شده است. این مقبره در نقشه کرپورتر در بخش جنوبی شهر و خارج از آن مشخص شده است. در صورتی که در طرح ارتفاعات غربی ری که پاسکال گوست انجام داده، روستایی کوچک در نزدیکی برج طغرل وجود دارد که به‌عنوان روستای شاه عبدالعظیم تعریف شده است. در تصاویر هوایی اشمیت از ری، هیچ‌گونه تصویری از مقبره عبدالعظیم تهیه نشده است. در نقشه ولفرام کلایس نیز در جنوب غربی خارج از شهر، بقایای مقبره عبدالعظیم ترسیم شده است. در نقشه ارائه‌شده حسین کریمان نیز حرم حضرت عبدالعظیم در غرب شهر و در فاصله نزدیکی جنوب دروازه عابس قرار دارد. به‌طور کلی حرم حضرت عبدالعظیم به‌عنوان پایگاه و یک روستا در بیشتر نقشه‌ها و مستندات تاریخی در بیرون از محدوده اصلی شهر ترسیم شده است.

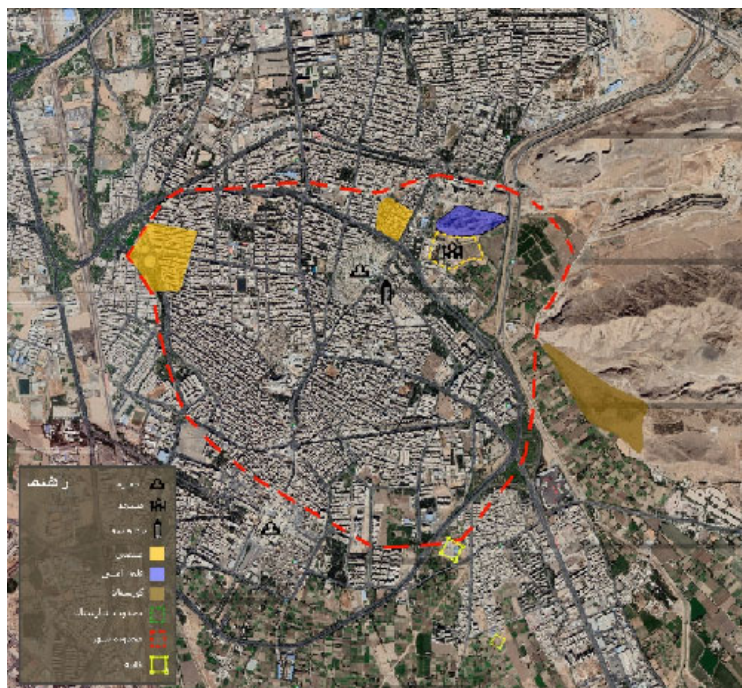
مقبره امامزاده عبدالله از جمله مقابر شهر ری است که در مقایسه با دیگر مقابر، تقریباً در بیشتر نقشه‌های تاریخی منطقه ری به نمایش درآمده است. در نقشه‌های کرپورتر و گوست، مقبره امامزاده عبدالله در کنار بارو و حصار در غرب شهر ترسیم شده است. در نقشه حسین کریمان نیز امامزاده عبدالله در نزدیکی باروی غربی ری و شرق دروازه مصلحگاه قرار گرفته است. با توجه به نقشه‌های تاریخی مقبره امامزاده عبدالله در نزدیکی بارو و حصار غرب شهر و در نزدیکی دروازه غربی ری، باطان، قرار داشته است.

در برخی نقشه‌های تاریخی از منطقه ری، قلعه‌ای در شمال غرب شهر ترسیم شده است. این قلعه در نقشه‌ها کرپورتر و ولفرام کلایس با برج‌های مستحکم به‌عنوان دروازه‌ای در شمال غرب شهر قرار دارد. امروزه اثری از این قلعه، در موقعیت مذکور وجود ندارد که احتمالاً در اثر شهرسازی جدید از بین رفته است. همچنین در شرق شهر در دامنه غربی کوه بی‌بی‌شهربانو در برخی منابع از قلعه‌ای یاد شده است. در نقشه کرپورتر نقطه‌ای در شرق شهر (G) با عنوان قلعه‌ای بر روی تپه‌ای در شرق شهر ترسیم شده است. حسین کریمان اشاره می‌کند که در جنوب غربی کوه بی‌بی‌شهربانو، دو تپه یا کوه کوچک قرار دارد. تپه شرقی که در شمال

امین‌آباد فعلی قرار داشته در قدیم کوهک می‌گفتند و امروزه کوهه می‌نامند و دروازه کوهکین قدیم شهر ری به نام این کوه بوده و در کنار آن به وجود آمده و از آنجا به طبرستان می‌رفته‌اند (کریمان، ۱۳۴۵: ۲۴۸). با توجه به شواهد و قراین احتمالاً نقطه G همان تپه شرقی شمال امین‌آباد فعلی بوده و می‌تواند به‌عنوان دروازه کوهکین معرفی شود. این قلعه در لوح ۳۵ از تصاویر هوایی اشمیت نیز به نمایش درآمده است. در این تصویر در پایین دست مقبره اینانج، تپه‌ای کوچک قرار دارد که دارای برج و بارو بوده و به نظر می‌رسد یک قلعه کوچک است. با توجه به شواهد و مستندات این قلعه همان تپه شرقی شمال امین‌آباد است که به‌عنوان دروازه کوهکین استفاده می‌شده است. مهم‌ترین عارضه و ساختار یک شهر که محدوده آن را مشخص می‌کند، بارو و حصار آن است. نقشه‌ها و مستندات تاریخی منطقه ری نیز اشارات فراوانی به این بخش داشته است. حصار و باروی اصلی شهر در نقشه کرپورتر به‌صورت کامل طراحی شده که نشان‌دهنده وجود بارو و حصار در محدوده زمانی سال ۱۸۲۱ میلادی است. در این نقشه دیوار و حصار اصلی شهر در منطقه شمال در محدوده دژ رشکان، از شرق تا ارتفاعات غربی‌ترین نقطه کوه بی‌بی شهربانو، از جنوب تا قلعه‌گیری و از غرب تا مرقد حضرت عبدالعظیم و بنای قلعه‌مانندی محدود می‌شود. در نقشه پاسکال گوست بارو و حصار بلند شهر با توجه به شاخص مقیاس اندازه‌گیری حدود ۱/۵ کیلومتر ادامه دارد و سراسر شهر ری را در شرق تا غرب دربرمی‌گیرد. در زمان اصطخری شهر ری به وسعت ۱/۵ کیلومتر مساحت را تحت پوشش قرار می‌داده (اصطخری، ۱۳۴۰: ۹۵)، اما این شهر در مقیاس کوچک کاهش یافته است. اندازه‌های ارائه‌شده اصطخری در سطح شهر ری با نقشه ارائه‌شده گوست مطابقت دارد. بنابراین می‌توان پیشنهاد کرد که گوست از نوشته‌های اصطخری نقشه شهر را طراحی کرده است. در لوح ۳۲ از تصاویر هوایی اشمیت از ری، باروی دوم و سوم شرقی ری قرار دارد. این حصار و بارو دارای برج‌های نیم‌دایره‌ای بوده که از خشت‌های بزرگ ساخته شده است. همچنین در لوح ۳۸ از تصاویر هوایی اشمیت، نیز بقایای حصار و باروی در منطقه چشمه‌علی، به‌عنوان تنها محل باقی‌مانده و سالم بارو و حصار اصلی شهر ری، قرار دارد. در نقشه ولفران کلایس بیشتر بارو و حصار شهر تخریب و از بین رفته و بیشتر به‌صورت نقطه‌چینی‌هایی فرضی براساس نقشه کرپورتر بازسازی شده است. محدوده حصار و بارو در نقشه کریمان شکل تازه‌ای به خود می‌گیرد، هرچند بیشتر بر اساس نقشه کرپورتر و متون تاریخی تهیه شده، بیشتر به سمت شرق و جنوب شرق گسترش یافته و محدوده شهر را بیشتر معرفی کرده است. بارو و حصار شهر تنها در شمال شهر در محدوده دژ رشکان و چشمه‌علی همانند سایر مورخان و پژوهشگران ترسیم شده است. به‌طور کلی به نظر می‌رسد بیشتر

حصار اصلی شهر به‌عنوان حصار و باروی ربض (حومه) در جهت شمال از کنار دژ رشکان شروع می‌شود و بعد از عبور از منطقه چشمه‌علی، از طریق بلوار بسیج تا میدان نماز امتداد می‌یابد. حصار اصلی شهر در سمت غرب از طریق خیابان کمیل به سمت جنوب، در میدان غیبی به سمت شرق سرازیر می‌شود. این حصار در جهت جنوب نیز اراضی و کشاورزی‌های منطقه سلمان فارسی را شامل می‌شود که تا قلعه‌گیری به‌عنوان جنوبی‌ترین نقطه شهر، ادامه می‌یابد. حصار ری دوره سلجوقی در بخش شرقی شهر نیز با عبور از بزرگراه آوینی و پیوستن به اتوبان امام‌علی (ع) از طریق باروی شرقی به دژ رشکان می‌پیوندد.

برج طغرل به‌عنوان یکی از برج‌های یادمانی و محلی جهت ایراد سخنرانی و تجمع نیز در جنوب منطقه کهن دژ و شارستان قرار دارد. برج نقاره‌خانه نیز به‌عنوان دیگر برج و اثر یادمانی شهر، در خارج از حصار و باروی اصلی شهر و در دامنه‌های کوه بی‌بی شهربانو و مشرف بر دشت ری، وظیفه دیده‌بانی و راهنما جهت عبور کاروان‌های راه ابریشم را بر عهده دارد. در شهر ری جهت تأمین امنیت، با توجه به موقعیت جغرافیایی و اهمیت ری در آن دوران، قلاع و استحکامات درون شهری وجود داشت که وظیفه تأمین امنیت در شهر ری را بر عهده داشته است. قلعه‌گیری در جنوب شهر به‌عنوان جنوبی‌ترین دروازه شهر و وظیفه تأمین امنیت بخش جنوبی شهر را بر عهده داشته است. قلعه‌کاسنی به‌عنوان دیگر قلعه واقع در ۵۰۰ متری جنوب قلعه‌گیری و در بیرون از حصار و باروی اصلی شهر، وظیفه پشتیبانی و حمایتی از قلعه‌گیری در مواقع اضطراری را بر عهده دارد. در برخی مستندات و نقشه‌های تاریخی قلعه‌هایی در شرق و شمال غربی ری نیز ترسیم شده که امروزه با توجه به موقعیت آنها در ری کنونی، اثری باقی نمانده است. بقاع متبرکه به‌عنوان عنصر اصلی در شهر در دوران اسلامی نیز نقش مهمی را ایفا می‌کند. بقعه حرم حضرت عبدالعظیم در بیشتر نقشه‌های تاریخی خارج از حصار و باروی اصلی شهر و در جنوب غربی شهر جانمایی شده است. همچنین بقعه امامزاده عبدالله در محدوده اصلی شهر و در غرب نقشه‌ها ترسیم شده است. دروازه‌ها به‌عنوان مدخل ورودی شهر جهت ارتباط اقتصادی و سیاسی با دیگر نقاط نقش مهمی را ایفا می‌کند. در ری قرون نخستین اسلامی نیز دروازه‌های متعددی وجود داشته که امروزه در اثر شهرسازی جدید اثری از آنها باقی نمانده است (نقشه ۶).



نقشه ۶. نقشه مکان‌یابی و جایابی شهر ری در قرون نخستین اسلامی (نگارندگان)

نتیجه‌گیری

حاصل بازدید مورخان و سیاحان و همچنین پژوهشگران از ری، تدارک نقشه‌ها و مستندات تاریخی است که در زمینه مکان‌یابی و جایابی محدوده شهر ری در قرون نخستین اسلامی کمک فراوانی می‌کند. نقشه رابرت کرپورتر هرچند به‌عنوان اولین نقشه طراحی شده از ری بوده، از برخی لحاظ نیز دارای اشکالاتی است. نقشه کرپورتر هرچند از لحاظ راهنما و حدود و مسیر بارو بسیار مفید و ارزشمند است، با توجه به روش ابتدایی نقشه‌برداری، در اندازه و زوایای چرخش دیوار دارای اشتباهاتی است. این اشتباه باعث شده تا برخی دیگر از مورخان و پژوهشگران همچون کریمان به‌صورت نادرست از این اشتباه در کارهای خود نیز استفاده کنند. کرپورتر با توجه به شناسایی تمام ساختارهای اصلی شهر اعم از برج و بارو، قلاع و برج‌های فرعی شهر را ثبت و بررسی کرده است. به همین علت ساختار شهری ری را بر اساس برج و باروها به سه بخش کهن‌دژ، شارستان و ریض تقسیم‌بندی کرده است. در نقشه و طرح‌های ارتفاعات شرقی و غربی ری از پاسکال گوست، برخلاف نقشه کرپورتر، جهت و مختصات در نقشه وی دقیق ترسیم شده است. نقشه پاسکال گوست کل منطقه را با تمام ساختارها و

بخش‌های معماری نشان داده است. تفاوت دو نقشه کرپورتر و کُوست بسیار زیاد است، به‌خصوص از این نظر که تنها به فاصله چند سال تهیه شده‌اند. به‌طور کلی به نظر می‌رسد نقشه کُوست اطلاعات دقیقی از توسعه و گسترش ری در قرون میانی را ارائه می‌دهد. تصاویر هوایی اشمیت نیز تصاویری از ری که حاوی اطلاعات مهمی پیرامون تپه چشمه‌علی، بارو و حصار چشمه‌علی، دژ رشکان، حصار شارسستان و حصار و باروی دوم و سوم ری را ارائه می‌دهد. با توجه به تخریب بیشتر ساختارهای ارائه‌شده اشمیت، از جمله حصار و باروی سوم و بخش‌های شرقی و غربی بارو و حصار شارسستان، این مستندات تصویری تنها منبع در خصوص بازسازی و جانمایی این آثار است. در نقشه ارائه‌شده ولفرام کلایس در سال ۱۹۸۰ بیشتر بارو و حصار شهر در بخش‌های غربی، جنوبی و شرقی از بین رفته است. کلایس بارو و حصار این بخش‌ها را بر اساس نقشه کرپورتر بازسازی کرده است. نقشه حسین کریمان در سال ۱۳۵۰ بر مبنای نقشه کرپورتر و متون تاریخی تهیه شده است. حسین کریمان نیز نقشه‌ای از محدوده ری در دوران سلجوقی ارائه می‌دهد. در این نقشه ری در دوران سلجوقی به سمت شرق و جنوب شرق گسترش یافته است. در نقشه کریمان برخی از مناطق در داخل دیوارها و حصار اصلی شهر قرار گرفته که به نظر می‌رسد این نقشه دارای یکسری اشتباهات است، به‌گونه‌ای که این نقاط با توجه به برخی مستندات دیگر باید در خارج از محدوده حصار و باروی شهر گنجانده شود. به نظر می‌رسد کریمان تنها با استناد به نقشه کرپورتر به ترسیم این موارد پرداخته و از شواهد و داده‌های معماری استفاده نکرده است. در نهایت با استناد به مطالعات صورت گرفته و مطالعه تطبیقی نقشه‌ها و مستندات تاریخی برجای‌مانده، ساختار شهری ری در قرون نخستین اسلامی بدین شرح است: کهن‌دژ در نقشه‌ها و مستندات تاریخی در شمال شهر و در امتداد کوه طبرک قرار داشته است. منطقه شارسستان نیز در جنوب کهن‌دژ به‌وسیله حصار و بارویی مجزا شده است. بخش حومه و ربض شهر نیز به‌وسیله بارو و حصاری مستحکم محصور شده است. این حصار و بارو در غرب با عبور از کنار قلعه‌ای (امروزه اثری از این قلعه باقی نمانده است) در شمال غرب، بقعه امامزاده عبدالله را احاطه کرده و در ادامه در جنوب با عبور از قلعه‌گیری به‌عنوان دروازه جنوبی شهر به دامنه‌های غربی شهر منتهی می‌شود. براساس مطالعه و بررسی نقشه‌ها و مستندات تاریخی شهر در بخش‌های جنوبی و غربی پیشرفت و گسترش یافته است. دلیل این امر وجود منطقه‌ای حاصلخیز و دشتی هموار در این بخش‌ها بوده، در حالی که در بخش شرقی نیز منطقه قبرستان اصلی شهر و سلسله کوه‌های بی‌بی شهربانو قرار داشته و عملاً توسعه و پیشرفت شهر در بخش شرقی را مشکل کرده است

منابع

- ابن حوقل، محمد (۱۳۴۵) *صورت الارض*، ترجمه جعفر شعار، تهران: انتشارات بنیاد فرهنگ ایران.
- ابن‌رسته، احمد بن عمر (۱۳۶۵) *الاعلاق النفسیه*، ترجمه حسین قره‌چانلو، تهران: انتشارات مؤسسه امیرکبیر.
- اصطخری، ابواسحاق ابراهیم (۱۳۴۰) *مسالک و ممالک*، ترجمه محمد بن اسعد بن عبدالله تستری، به‌کوشش ایرج افشار، تهران: انتشارات بنگاه ترجمه و نشر کتاب.
- ادیب‌زاده، مرتضی؛ آخوندی، رضا (۱۳۹۷) *کاوش باستان‌شناختی در جوار برج تاریخی طغرل ری (مجمع تجاری- فرهنگی ری)*، مجموعه مقالات شانزدهمین گردهمایی سالانه باستان‌شناسی ایران، انتشارات پژوهشگاه میراث فرهنگی و گردشگری، صص ۱۱-۱۶.
- حموی، یاقوت (۱۳۸۳) *معجم البلدان*، ترجمه علی‌نقی منزوی، تهران: انتشارات سازمان میراث فرهنگی، سعادت، محسن (۱۳۹۸) *گزارش کاوش اضطراری ملک واقع در شهر ری، خیابان بابک (نیش کوچه زحمتکش)*، اداره کل میراث فرهنگی، گردشگری و صنایع دستی استان تهران، گزارش منتشر نشده.
- طبری، محمد بن جریر (۱۳۷۵) *تاریخ طبری*، جلد ۴، ترجمه ابوالقاسم پاینده، تهران: انتشارات بنیاد فرهنگ ایران.
- فلامکی، منصور (۱۳۶۶) *شکل‌گیری شهرهای ایران، در شهرهای ایران*، محمدیوسف کیانی، جلد ۲، انتشارات جهاد دانشگاهی، صص ۲۱-۱.
- قزوینی رازی، عبدالجلیل (۱۳۵۸) *نقض (بعض مثالب النواصب فی نقض بعض فضائح الروافض)*، به‌تعلیق چاپ میرجلال‌الدین محدث، تهران: انجمن آثار ملی ایران.
- کریمان، حسین (۱۳۴۹) *ری باستان*، جلد ۱، تهران: انتشارات دانشگاه ملی ایران.
- _____ (۱۳۵۰) *برخی از آثار بازمانده از ری قدیم*، تهران: انتشارات انجمن آثار ملی.
- _____ (۱۳۵۴) *ری باستان*، جلد ۲، تهران: انتشارات دانشگاه ملی ایران.
- _____ (۱۳۸۵) *«هویت کالبدی و بصری شهرهای ساسانیان»*، در: *مجموعه مقالات سومین کنگره معماری شهرسازی ارگ بم*، جلد ۵، سازمان میراث فرهنگی کشور، صص ۶-۵.
- کوثری، یحیی (۱۳۷۱) *گزارش پژوهش‌های باستان‌شناسی، تعیین حریم ری باستان در سال‌های ۱۳۷۰ و ۱۳۶۹ و ۱۳۶۷*، جلد ۱ و ۲، اداره کل میراث فرهنگی، صنایع دستی و گردشگری استان تهران، منتشر نشده.
- مرتضایی، محمد؛ صدرایی، علی (۱۳۹۳) *نتایج کاوش‌های باستان‌شناختی شهر ری در اتوبان امام علی (ع)*، مجله اثر، شماره ۶۴، صص ۱۱۳-۱۲۰.
- _____ *مجموعه التواریخ و القصص* (۱۳۱۸) به تصحیح ملک‌الشعراى بهار، تهران: نشر کلاله خاور.
- معصومی خامنه، دنیا؛ حناچی، پرویز؛ خام‌زاده، محمدحسن؛ عشرتی، پرستو (۱۳۹۷) *«واکاوی نسبت سازماندهی فضایی شهر ری و راه‌های آن از آغاز اسلام تا پیش از حمله مغول»*، مجله مطالعات معماری ایران، شماره ۱۴، صص ۷۹-۹۶.

فصلنامه علمی تاریخ اسلام و ایران دانشگاه الزهراء (س)، سال ۳۱، شماره ۵۱، پاییز ۱۴۰۰ / ۱۴۵

مقدس، ابو عبدالله محمد بن احمد (۱۳۶۱) / حسن التماسیم فی معرفه الاقالیم، ترجمه علی نقی منزوی، تهران: شرکت مؤلفان و مترجمان ایران.

موحدی، علی؛ شمعی، علی؛ زنگنه، ابوالفضل (۱۳۹۱) «بازشناسی هویت کالبدی در شهرهای اسلامی (مطالعه موردی: شهر ری)»، *مجله برنامه ریزی منطقه‌ای*، سال ۲، شماره ۵، صص ۵۲-۳۷.
یوسفی فر، شهرام؛ محمدی، سید محمد حسین (۱۳۸۸) «تأثیر مناسبات اجتماعی در شکل بندی کالبدی شهر ایرانی-اسلامی بر اساس رویکرد نمونه وار به شهر ری در عصر سلجوقی»، *مجله مطالعات تاریخ فرهنگی*، شماره ۱، صص ۱۶۸-۱۴۱.

Coste, P. 1840-41, *Voyage en Perse*, Paris.

Gangler, A., Gaube, H., Petruccioli, H. 2004, *Bukhara: The Eastern Dome of*

Ker Porter, R. 1821, *Travels in Persia*, Longman, Hurst, Rees, Orme and Brown, London.

Kleiss, W. 1982, "Qaleh Gabri, Naqareh Khaneh and Bordj-e Yazid bei Rey". *Archaologische Mitteilungen aus Iran* 15, pp. 311-328.

Rante, Roco. 2014, *Ray: From Its Origins to the Mongol Invasion an Archaeological and Historiographical Study*, Brill, and Leiden.

Schmidt, E.F. 1936, 'The Excavation on the Citadel Hill', in *University Museum Bulletin* 1-2, pp. 79-87, 133 135.

Schmidt, E.F. 1940, *Flights over Ancient Cities of Iran*, University of Chicago Press, and Chicago.

List of sources with English handwriting

- Adīb-zādeh, Morteżā; Reżā Ākūndī(1397 Š.), Kāvūš Bāstānšenāktī Dar Javāre Borje Toğrol Rey(Mojtama'e Tejārī -Frahangī), Maǰmū'e Maqālāt Gerdehamāi-ye Sālāne Bāstānšenāsī Iran, Enteshārāt-e Pažūhešgā-ye Mīrāt Farhangī, pp. 11-16[In Persian].
- Ebn Ḥawqal, Moḥammad (1345 Š.), Iran dar Šurat al- Arz, translated by Jafar Šo 'ār, Tehrān: Amīr Kabīr. [In Persian].
- Ebn Roste, Aḥmad b. 'Omar, (1365 Š.), Al-'Alāeq al-Nafīsa, translated by Ḥosseīn Qareh-Čānlū, Tehrān: Enteshārāt-e Mo'asese Amīr Kabīr.
- Eṣṭakrī, Ebrāhīm b. Moḥammad (1340), Al-Masālīk va al-Mamālīk, Translated by Moḥammad b. As'ad b. 'Abdollah Tostarī, edited by İraj Afšār, Tehrān: Enteshārāt-e Bongāh-e Tarjame va Našre Ketāb.
- Falāmākī, Mansūr (1366 Š.), Šeklgīrī-ye Šahrhā-ye Iran, Dar: Šahrhā-ye Iran, Moḥammad Yosūf Kīānī, Vol. 2, Enteshārāt-e Jahād Dānešgāhī, pp. 1-21[In Persian].
- Ḥamavī, Ya'qūt (1995), Mo'jam al-Boldān, Vol. 3, Translated by 'Alī Naqī Monzavī, Tehrān: Enteshārāt-e Sazmān-e Mīrāt-e Farhangī.
- Karīmān Hosseīn, (1349 Š.), Rey Bāstān, Vol. 1, Tehrān, Enteshārāt-e Dānešgāh-e Mellī Iran.
- Karīmān Hosseīn, (1350 Š.), Barḳī az Āṭār-e Bāzmānde Az Rey-e Qadīm, Tehrān, Enteshārāt - e Anjoman Āṭār-e Mellī.
- Karīmān Hosseīn, (1354 Š.), Rey Bāstān, Vol. 2, Tehrān, Enteshārāt -e Dānešgāh-e Mellī Iran.
- Karīmān Hosseīn, (1385 Š.), Hovīyat Kālbodī va Bašarī Šahrhā-ye Sāsānīān, Dar: Maǰmu'e Maqālāt Sevūmīn Kongere Me'mārī Šahr-Sāzī, Vol. 5, Sāzmān-e Mīrāt Farhangī-ye Kešvar, pp. 5-6.
- Ker Porter, R. 1821, *Travels in Persia*, Longman, Hurst, Rees, Orme and Brown, London.
- Kleiss, W. 1982, "Qaleh Gabri, Naqareh Khaneh and Bordj-e Yazid bei Rey". *Archaeologische Mitteilungen aus Iran* 15, pp. 311-328.
- Kowṭarī, Yahyā, (1371 Š.), Gozāreš Pažūhešhā-ye Bāstānšenāsī, Ta'īn Ḥarīm Rey-e Bāstān Dar Sālāh-ye 1367, 1369 va 1370, Vol. 1, 2, Edāre Kole Mīrāt Farhangī, Gardešgarī Va Šanā'-ye Dastī Ostāne Tehrān, Gozāreše Montašer Nashodeh(In Persian).
- Maqdasī, Aḥmad b. Moḥammad (1361 Š.), Aḥsan al-Taqāsīm fi Ma'rifat al-Aqālīm, translated by 'Alī Naqī Monzavī, Vol. 2, and Tehrān: Šerkat-e Mo'alefān, Motarjemān. [In Persian].
- Ma'sūmī Kāmeneh, Donyā; Parvīz Hanāčī; Moḥammad Ḥasan Kām-Zādeh; Parastū 'Esratī, (1397 Š.), Vākāvī-ye Nesbate Sāzmāndehī Fazāye Šahre-Rey va Rāh-hāye Ān az Āgāz tā Pīš az Ḥamleh-ye Moğūl, Maǰale Moṭāle'āt Iran, V. 4, pp. 79-69.
- Mo'alef Nāšenākte, (1318 Š.), Maǰmal al- Tawārīk Va al-Qasas, Edited by Malek ol- Šo'arāye Bahār, Tehrān, Našre Kolāle Kāvar.
- Morteżācī, Moḥammad; 'Alī Sadrā'ī, (1393 Š.), Natāyeje Kāvošhāye Bāstānšenāktī Šahre-Rey Dar Otūbāne Emām 'Alī, Maǰale Āṭar, V. 64, pp. 113-120.
- Movahedī, 'Alī; 'Alī Šamā'ī; Abūlfazle Zangeneh, (1391 Š.), Recognition of Islamic City's Physical Identity: case study: rey (Bāzšenāsī-ye Hovīat Kālbodī Dar Šahrhā-ye Eslāmī(Moṭāle'e Moredī: Šahre-Rey), Maǰale Barnāmeḥ-rīzīMantaqeh, V. 5, pp. 37-52.
- Qazvīnī Rāzī, 'Abdol jalāl, (1358 Š.), Naqz(Ba'z Maṭālīb al-Navāšīb fi Naqz Ba'z Fazā'eh al-Ravāfez), Be Ta'īlīq jalāl al-Dīn Moḥaddet, Tehrān, Anjoman Āṭār-e Mellī Iran.
- Rante, Roco. 2014, *Rayy: From Its Origins to the Mongol Invasion an Archaeological and Historiographical Study*, Brill, and Leiden.
- S'ādātī, Moḥsen (1394 Š.), Gozāreše Kāvoš Ežterārī Melke Vāqe Dar Šahre Rey, Kīābāne Bābak(Nabše Kūčeh Zaḥmat Keš), Edāre Kole Mīrāt Farhangī, Gardešgarī Va Šanā'-ye Dastī Ostāne Tehrān, Gozāreše Montašer Nashodeh(In Persian).
- Schmidt, E.F. 1936, 'The Excavation on the Citadel Hill', in *University Museum Bulletin* 1-2, pp. 79-87, 133 135.
- Schmidt, E.F. 1940, *Flights over Ancient Cities of Iran*, University of Chicago Press, and Chicago.
- Tabarī, Moḥammad b. Jarīr (1375 Š.), Tārīk-e Ṭabarī, translated by Abūlqāsem Pāyandeh,

Vol. 4, and Tehrān: Asāṭīr. [In Persian].

Yūsefī-Far, Šahrām; Seyyed Moḥammad Ḥosseīn Moḥammadī, (1388 Š.), Ta'fīre Monāsebāt Ejtemā'ī dar Šekl-Gīrī-ye Kālbodī-ye Šahre Irānī-Eslāmī, Bar Asāse Šahre-Rey Dar 'aṭr Saljūqī, Majale Tārīk Farhangī, N.1, pp. 141-168.

English Sources

Coste, P. 1840–41, *Voyage en Perse*, Paris.

Gangler, A., Gaube, H., Petruccioli, H. 2004, *Bukhara: The Eastern Dome of*

Ker Porter, R. 1821, *Travels in Persia*, Longman, Hurst, Rees, Orme and Brown, London.

Kleiss, W. 1982, "Qaleh Gabri, Naqareh Khaneh and Bordj-e Yazid bei Rey". *Archaeologische Mitteilungen aus Iran* 15, pp. 311-328.

Rante, Roco. 2014, *Rayy: From Its Origins to the Mongol Invasion an Archaeological and Historiographical Study*, Brill, and Leiden.

Schmidt, E.F. 1936, 'The Excavation on the Citadel Hill', in *University Museum Bulletin* 1–2, pp. 79–87, 133 135.

Schmidt, E.F. 1940, *Flights over Ancient Cities of Iran*, University of Chicago Press, and Chicago.

**Application of Historical Maps and Documents in Locating and Understanding
the Spatial Structure of Ancient Cities;
A Case Study of the City of Rey in the First Centuries of Islam¹**

Mohsen Saadati²

Received: 2021/03/12
Accepted: 2021/07/08

Abstract

The use of published research contents and the application of maps provided in such research is one of the most important ways to accurately discover and understand the location of ancient cities and their spatial analysis. The present research intends to identify the geographical location of the ancient city of Ray and its urban structure by referring to historical documents and maps, including maps provided by Robert Ker Porter and Pascal Coste, Wolfram Kleiss, aerial photographs of Eric Schmidt and Hussein Kariman's map. This study has been conducted using a descriptive-analytical method and referring to content analysis of published sources and texts. In general, historical maps and documents play a significant role in locating Shahr-e-Ray in the early Islamic centuries. The results depict that some of these maps bear shortcomings, as such, they should be studied side by side. Through studying the maps and historical documents it became evident that Kohandej was located in the north of the city and along the Mount Tabarak. Moreover, it is observed that Sharestan area in the south of Kohandej was separated by a fence and rampart. The suburbs and Rabaz of the city were surrounded by a fortified rampart and fence. The fence and rampart in the west surrounded Imam Zadeh Abdollah's shrine, passing along the northwest, then southwards passing through Qala Gabri, as the southern gate of the city, leading towards the western slopes. According to the study and investigation of historical maps and documents, it is found that the city has been developed and expanded on the southern and western parts.

Keywords: Ray, Early Islamic Centuries, Locating, Urban Structure, Historical Maps and Documents.

1. DOI: 10.22051/HII.2021.35428.2446

2. Ph.D Alumnus in Islamic Archaeology, University Of Tarbiat Modares & Manager of National base in Ray Cultural heritage, Tehran, Iran. Email: m.saadati69@gmail.com
Print ISSN: 2008-885X/Online ISSN:2538-3493